



Ársskýrsla

Samantekt um árið 2010

Starfsáætlun 2011



Efnisyfirlit

<u>INNGANGUR</u>	3
<u>GRUNNSTARFSEMI</u>	4
STOFNAÐILAR VISKU	4
STJÓRN VISKU	4
<u>STIKLAÐ Á STÓRU Í STARFSEMI VISKU 2010-2011</u>	5
<u>SKÝRSLA FORSTÖÐUMANNS</u>	7
<u>SAMANTEKT Á ÁRINU 2010</u>	8
HÚSNÆÐI OG BÚNAÐUR.....	8
SÍ- OG ENDURMENNTUN	8
ÞÁTTAKA Á NÁMSKEIÐ	8
<u>SAMSTARF</u>	11
KVASIR	11
FRÆÐSLUMIÐSTÖÐ ATVINNULÍFSINS.....	11
LEIKN	12
FS-NETIÐ OG MENNTABRÚ	12
ERLEND SAMSTARFSVERKEFNI.....	12
FRÆÐSLUSJÓÐIR	13
ANNAÐ SAMSTARF	13
<u>STARFSÁÆTLUN 2010</u>	13
NÁMSKEIÐAHALD	13
RAUNFÆRNIMAT OG RÁÐGJÖF.....	14
<u>FJARNÁM</u>	14
FJARNÁM Á FRAMHALDSSKÓLASTIGI	14
FJARNÁM Á HÁSKÓLASTIGI	14
<u>SÉRVERKEFNI</u>	14
<u>SAMANTEKT OG FRAMTÍÐARSÝN</u>	15
FYLGISKJAL I.....	16

Inngangur

Í skýrslu Visku fyrir árið 2010 verður gerð grein fyrir þeirri fræðslustarfsemi sem Viska Fræðslu- og símenntunarmiðstöð í Vestmannaeyjum kom að seinni hluta ársins 2010 og framan af ári 2011. Einnig verður farið yfir þær eðlisbreytingar sem eiga sér stað jafnt og þétt í starfsemi sem þessari hafa áhrif á framtíðarstarfsemi símenntunarmiðstöðva.

Viska leigir sem fyrr aðstöðu í Þekkingasetri Vestmannaeyja og kaupir með henni þjónustu við sí mavörslu, þrif, póst og ljósritun sem og bókhald, reikningshald og fleiri verkefni sem til falla. Þjónustufulltrúar í Þekkingasetrinu eru Margrét Hjálmarsdóttir, sem sér að mestu um bókhald og Ester Garðarsdóttir sem í auknum mæli sinnir málefnum Visku. Hluta árs var Jóhanna Lilja Eiríksdóttir við störf fyrir Visku í fjarveru Margrétar í fæðingarorlofi hennar.

Viska hefur enn afnot af kennslustofu á jarðhæð Framhaldsskólans í Vestmannaeyjum, og hefur nú aftur hafið leigugreiðslur fyrir afnot af henni.

Grunnstarfsemi

Stofnaðilar Visku

Vestmannaeyjabær og skólar
Sparisjóður Vestmannaeyja
Ísfélag Vestmannaeyja
Vinnslustöðin hf.
Tölvuskóli Vestmannaeyja ehf.
Tölvun ehf.
Eyjasýn ehf.
Skipalyftan hf.
Drífandi stéttarfélag
Verslunarmannafélag Vestmannaeyja
Starfsmannafélag Vestmannaeyjabæjar
Verkstjórafélag Vestmannaeyja
Sveinafélag járníðnaðarmanna
Heiðbrigðisstofnun Vestmannaeyja
Stjórnunarfélag Vestmannaeyja
Framhaldsskólinn í Vestmannaeyjum
Háskóli Íslands (samstarfsnefnd HÍ og Vey)
Háskólinn á Akureyri

Stjórn Visku

Arnar Sigurmundsson formaður
Gunnar Gunnarsson varaformaður
Baldvin Kristjánsson
Helga Björk Ólafsdóttir
Unnur Sigmarsdóttir

Varamenn

Davíð Guðmundsson
Páll Marvin Jónsson
Rúnar Bogason

Stjórn Visku hélt fimm bókaða fundi frá síðasta aðalfundi sem haldinn var 25. maí 2010

Endurskoðandi: Deloitte

Skoðunarmenn: Hörður Óskarsson og Guðrún Erlingsdóttir

Aðalfundur Visku þriðjudaginn 25. maí 2011
Valgerður Guðjónsdóttir forstöðumaður

Stiklað á stóru í starfsemi Visku 2010-2011



Síðasti aðalfundur Visku var haldinn 25. maí 2010. Stjórnin hélt fimm bókaða fundi á starfsárinu, en aðal- og varamenn hafa ávallt frá stofnun Visku fyrir átta árum setið stjórnarfundum. Arnar Sigurmundsson var endurkjörinn form. stjórnar og Gunnar Gunnarsson varaformaður.

Valgerður Guðjónsdóttir forstöðumaður Visku er í 100% starfi og Sólrún Bergþórsdóttir, kennari og náms- og starfsráðgjafi er í 50% starfi. Formaður stjórnar hefur frá upphafi annast fjármál Visku án sérstakrar þóknunar. Starfsemi Visku fylgir að mestu skólaárinu með undirbúningi síðsumars og síðan haust- og vorönn og spannar regluleg starfsemi yfir 10 mánuði á ári. Mestur hluti af starfsemi Visku fer fram í tveimur kennslustofum á 3ju hæð á Strandvegi 50, auk þess sem þar er skrifstofa forstöðumanns og náms- og starfsráðgjafa auk þess eldhúsaðstaða fyrir nemendur. Sameiginleg skrifstofa ÞSV með þjónustufulltrúum er á 2. hæð hússins. Húsnæðið er farið að takmarka starfsemi Visku á álagstímum á haust- og vorönn. Margrét og Ester þjónustufulltrúar hjá Þekkingarsetri Vm. annast ákveðin þjónustustörf í þágu Visku. Meðal verkefna þeirra fyrir Visku er skráning, eftirfylgni og reikningsgerð vegna námskeiða. Auk þess hefur verið kallað til fólks vegna yfirsetu í prófum og þeim fjölmörgu verkefnum sem fram fara hjá Visku.

Viska er aðila að Kvasi, samtökum símenntunarmiðstöðva og Leikn- samtökum um fullorðinsfræðslu og hefur forstöðumaður Visku verið virk í því samstarfi.

Þekkingarsetur Vestmannaeyja hafði uppi áform allt frá stofnun árið 2008 að ráðast í nýbyggingu undir starfsemi sína og þeirra fyrirtækja og stofnana sem eru með húsnæðisaðstöðu í Setrinu eða eru í nánú samstarfi. Í ársbyrjun 2010 kom fram ríkur áhugi að hálfu Vestmannaeyjabæjar og ÞSV að kanna hvort heppilegt væri að flytja starfsemi ÞSV í annað húsnæði. Vestmannaeyjabær hafði þá keypt húsnæði í næsta nágrenni Strandvegs 50 undir starfsemi Sæheima- Sjávarransóknamiðstöðvar og Náttúrugripa- og fiskasafns og fleiri stofnana. Annar möguleiki væri að flytja alla starfsemina í ÞSV í vesturhús Fiskiðjunnar sem er spölkorn frá væntanlegum Sæheimum. Búið er að kynna þessa valkosti fyrir stjórn og stjórnendum Visku og annarra stofnana sem eru til húsa á Strandvegi 50 og öðrum sem

starfa í nánum tengslum við ÞSV. Nú er beðið eftir næstu skrefum í málinu.

Símenntunarmiðstöðvarnar á landsbyggðinni hafa tekið miklum breytingum á undanförunum árum og þar er Víska engin undantekning. Fjölpættir samningar við Fræðslumiðstöð atvinnulífsins skipta í seinni árum orðið miklu í starfsemi símenntunarstöðva um land allt. Samningar um náms- og starfsráðgjöf eru orðnir snar þáttur í fjölpættir starfsemi. Þessir þættir að viðbættu hefðbundnu námskeiðahaldi og umsjón með fjarnámi og umsýsla með öðru námskeiðahaldi mynda megingrunn starfseminnar. Forstöðumaður Visku mun greina nánar frá námskeiðahaldi á starfsárinu og birta skýrslu þar um á öðrum stað í þessari ársskýrslu Visku.

Menntun skiptir sífellt meira máli í samfélaginu og aðgangur fólks að framhalds- og háskólamenntun ræður miklu um búsetu. Þá hefur fjármálakreppan og afleiðingar hennar haft gríðarleg áhrif á allt atvinnustig í landinu. Nú er um 8% atvinnuleysi á landsvísu og er ástandið verst á Suðurnesjum. Viðvarandi atvinnuleysi í 12 mánuði eða lengur er orðið hlutskipti þúsunda Íslendinga. Sem betur fer hefur atvinnuleysi í Vestmannaeyjum verið mjög lítið undanfarið ár, eða milli 2-3% og helgast það verulegu leiti að miklum krafti í útgerð og fiskvinnslu í Eyjum ásamt fjölpættir þjónustu við sjávarútveginn. Á sama tíma hefur innflutt vinnuafli einkum í fiskvinnslu aukist umtalsvert í byggðarlaginu.

Möguleikar til fjarmenntunar skipta sífellt meira máli í þjóðfélaginu. Víska hefur allt frá stofnun leitt hvers konar fjarmenntun og símenntun í Eyjum. Sambland af fjarnámi og staðbundnu framhaldsnámi og háskólanámi á enn eftir aukast í næstu framtíð. Takmarkað kennsluhúsnæði og einkum námsaðstaða Visku hefur verið takmarkandi þáttur í starfseminni.

Starfsemi Visku hefur nú spannað yfir í rúm átta ár og hefur á sama tíma náð að þróast í takt við breyttar aðstæður á flestum sviðum. Starfsemin hefur löngu sannað gildi sitt fyrir samfélagið í Eyjum, ekki síst fyrir þá fjölmörgu sem hafa sótt þjónustu til Visku og aflað sér um leið viðtækari þekkingar.

Starfsfólki Visku og samstjórnarfólki þakka ég fyrir mjög gott samstarf á starfsárinu.

Vestmannaeyjum 20. maí 2011

Arnar Sigurmundsson, form. stjórnar Visku

Skýrsla forstöðumanns



Um allan heim er unnið að því að finna lausnir til að lágmarka skaðleg áhrif efnahagsástandsins. Kreppan snertir Ísland enn harðar en margar aðrar þjóðir. Starfsemi Visku hefur þó gengið með ágætum yfirstandandi starfsár og sífellt með eðlilegum breytingum. Virk þátttaka á námskeið er upp og ofan, mest háð atvinnuástandi þá stundina. Undanfarin ár höfum við talað um að námskeiðum sem slíkum hafi fækkað og heildstætt nám aukist. Slík þróun heldur

áfram en þó má segja að stöðugleiki sé að verða í námskeiðahaldi. Á árinu eflist náms- og starfsráðgjöf verulega og var starfshlutfall ráðgjafa aukið lítillega. Aukning er einnig í raunfærnimati sem er þróun í kjölfar aukinnar náms- og starfsráðgjafar. Námskeiðum sem tengjast fyrirtækjum á staðnum og námskeið tengd sjávarútvegi fjölgar jafnt og þétt. Fleiri fyrirtæki sækjast orðið eftir að Viska haldi utan um starfsdaga þeirra eða skipuleggi innra starf þegar kemur að námi og þjálfun starfsmanna. Stærsta breytingin í þessu starfi er þó fólgin í því að BSRB er nú orðinn aðili að Fræðslumiðstöð atvinnulífsins og þá um leið með aðgengi að fræðslusjóði. Þetta gefur náms- og starfsráðgjafa Visku tækifæri til að heimsækja fleiri stofnanir hér í bæ og þá um leið getur Viska skipulagt nám fyrir fleiri fyrirtæki og stofnanir í bænum. Þetta greiðir enn frekar fyrir þróun raunfærnimats í samfélaginu.

Eftirspurn eftir íslenskunámi fyrir fólk af erlendum uppruna dróst verulega saman á árinu 2010 en hefur að sama skapi aukist aftur á árinu 2011. Mest hefur verið aukning í námskeiðum er lúta að auknum réttindum í smábátarekstri. Bæði hafa reglur verið hertar fyrir skemmtibátarekendur sem og hafa eigendur strandveiðibáta sóst eftir að auka færni sína og þekkingu.

Fullorðinsfræðslan er spennandi vettvangur til að starfa í og hefur þróast ört s.l. ár. Starfsemi Visku hefur þróast hratt og hefur starfsfólk lagt sig fram við að koma þeim verkefnum sem því hefur verið falið í framkvæmd. Vel hefur tekist til og verður haldið áfram góðum verkum til að halda áfram að byggja upp færni og menntun meðal íbúa í Vestmannaeyjum og á Suðurlandi á komandi árum.

Valgerður Guðjónsdóttir

Samantekt á árinu 2010

Húsnæði og búnaður

Viska hefur sem fyrr aðsetur í Þekkingasetri Vestmannaeyja að Strandvegi 50 3. hæð. Alls hefur Viska þá til umráða í Setrinu skrifstofu, tvær kennslustofur og nemendaeldhús. Á síðasta ári hefur húsnæði hamlað starfsemi Visku síðdegis og á kvöldin á meðan húsnæðið er oft en ekki lítið notað fram eftir degi. Kennsla er á morgnanna oft í báðum stofum að Strandvegi. Síðdegis og á kvöldin eru iðulega báðar stofur í Setrinu í notkun sem og ein til tvær stofur í húsnæði FÍV. Eðli starfsemi Visku hefur breyst á þann veg að nú er frekar orðin þörf á fleiri minni stofum sem og aðstöðu til verkefnavinnu. Það er því horft með tilhlökkun til nýs húsnæðis á komandi ári/árum.

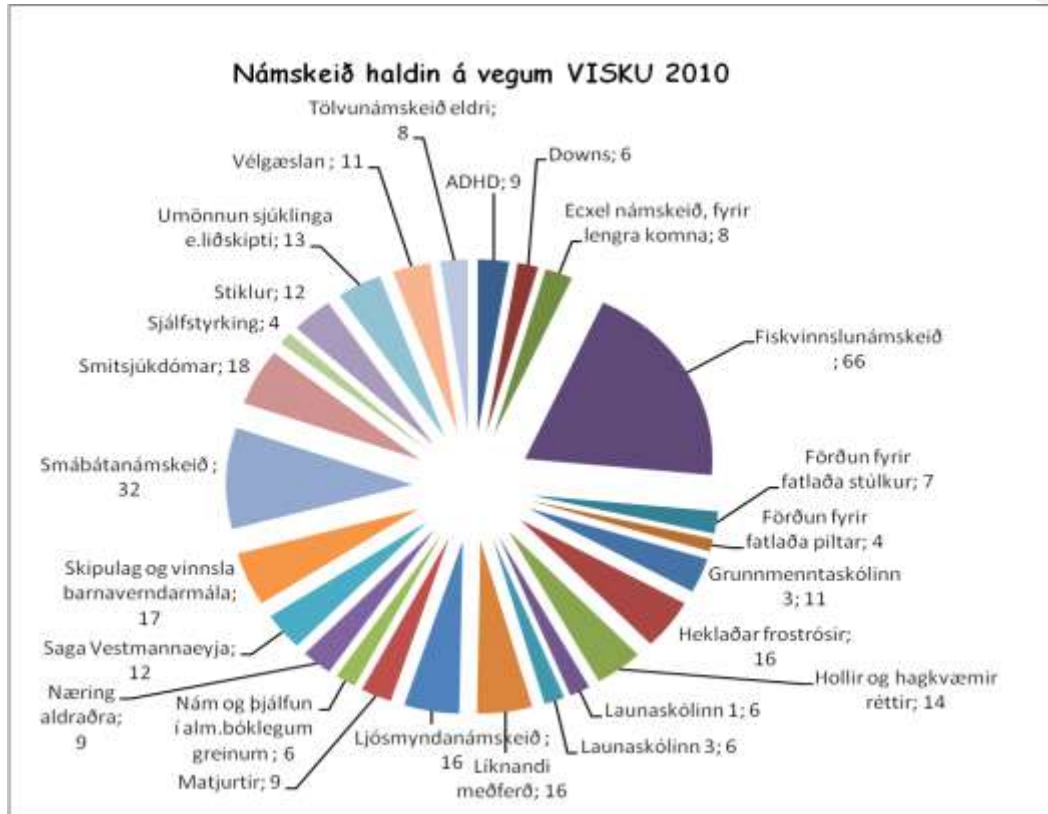
Sí- og endurmenntun

Námskeiðahald sl. haust hófst með útgáfu Námsvísis og kynningu tengdri útgáfunni. Námsvísir Visku hefur nú síðustu misseri aðeins verið gefinn út á haustönn en fréttabréf og auglýsingar í netpósti og fréttamiðlum þess utan. Dreifibréf hafa síðan verið send inn á öll heimili í Vestmannaeyjum með vissu millibili þar sem námskeið næstu vikna eru auglýst sérstaklega. Einnig hefur Viska stofnað facebooksíðu og ljóst að hún er að vera virkasti miðillinn.

Starfsemin hefur tekið nokkrum breytingum í takt við eftirspurn. Vinsælustu námskeið síðasta vetur hafa verið starfstengd námskeið, vottuð af Fræðslumiðstöð atvinnulífsins. Annars eru það námskeið fyrir starfsfólk í heilbrigðisgeiranum sem eru alla jafna fjölmennust. Það eru samt námsleiðirnar sem skipa orðið stærstan sess í starfsemi Visku.

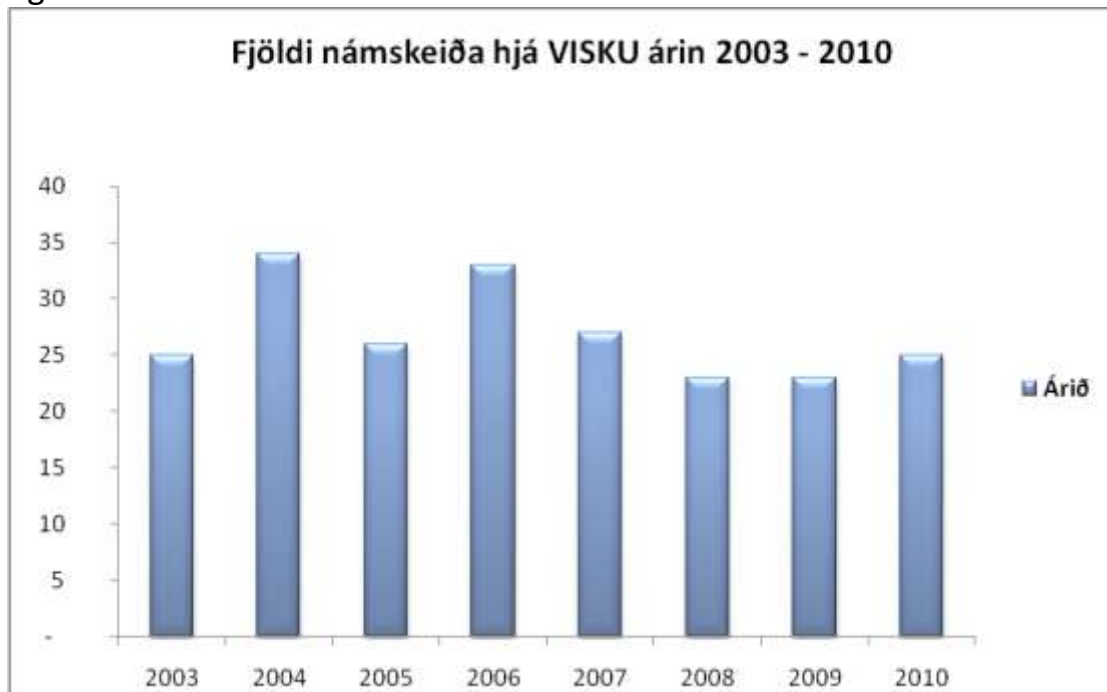
Þátttaka á námskeið

Árið 2010 hélt Viska alls 25 námskeið en í þeirri tölu má geta þess að sum námskeið voru endurtekin en teljast aðeins eitt. Einnig innihalda starfsdagar fleiri en eitt námsskeið.



Mynd 1. Fjöldi námskeiða 2010

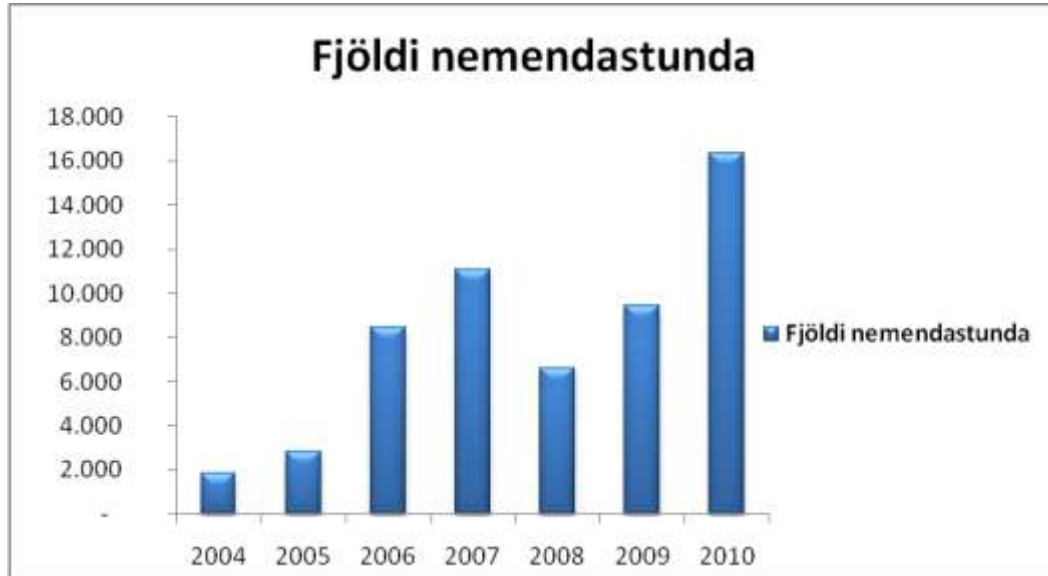
Á mynd eitt má sjá hver námskeiðin voru og hver þátttaka var á hverju og einu.



Mynd 2. Fjöldi námskeiða hjá Visku á árunum 2003-2010

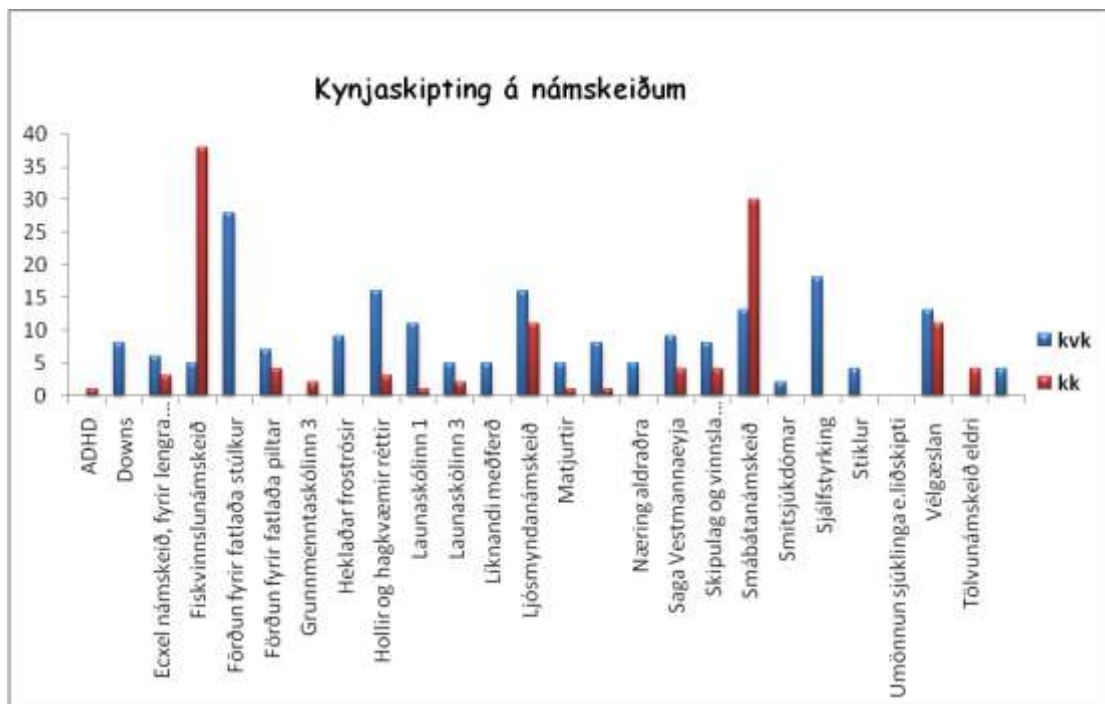
Fjöldinn er svipaður og verið hefur þrjú sl. ár. Það er frekar sýnt á mynd tvö sem kveður á um róun í fjölda námskeiða milli ára.

Ef við kíkjum hins vegar á töflu um fjölgun nemendastunda þá er annað að sjá því fjöldi þeirra hefur breyst gríðarlega síðustu árin. Námskeiðsstundirnar eru 1.131 alls en eins og mynd þrjú sýnir eru nemendastundirnar 16.372 alls.



Mynd 3. Myndin sýnir þróun nemendastunda á árunum 2004-2010

Að gamni látum við hér fylgja með mynd af kynjahlutfalli á námskeiðunum og þar má sjá að okkur er smám saman að takast að jafna að einhverju leiti kynjahlutfall á námskeiðum. Þó eru konur enn í meiri hluta í þátttöku.



Mynd 4. Myndin sýnir kynjaskiptingu á námskeiðum 2010

Samstarf

Viska á í margvíslegu samstarfi við aðila í Vestmannaeyjum, aðila utan svæðisins og fyrir utan landssteinana. Skulu hér nefndir helstu samstarfsaðilar.

Vegna mótvægisáðgerða ríkisstjórnarinnar voru þrjú verkefni unnin á árinu. Þau eru Grunnmenntaskólinn sem er námskeiðahald fyrir þá sem vilja styrkja sig í grunnfögum, raunfærnimat fyrir vélstjórnarmenn unnið í samstarfi við FÍV og Aftur í nám, sem reyndar var að mestu unnið á árinu 2009 en lauk ekki fyrr en 2010.

Kvasir

Kvasir samtök símenntunarmiðstöðva á landsbyggðinni Fræðslu- og símenntunarmiðstöðvarnar á landsbyggðinni hafa með sér formlegt samstarf innan samtaka sem kallast Kvasir. Verkefni Kvasis hafa sífellt farið vaxandi, auk þess sem fastara form hefur verið að færast á starfseminu. Kvasir heldur tvo fasta fundi á ári, vorfund og haustfund, sem jafnframt er aðalfundur. Af málum sem Kvasir vann að á árinu 2010 má nefna:

- Umsóknir um framlög til fræðslu- og símenntunarmiðstöðvanna frá ríkinu.
- Þróun Markviss greiningaraðferðarinnar.
- Samræming upplýsinga frá fræðslu- og símenntunarmiðstöðvunum.
- Ýmsar upplýsingar og álitsgerðir fyrir stjórnvöld.
- Kynningar á fræðslu- og símenntunarmiðstöðvunum.
- Samningagerð við samstarfsaðila
- Þróun á nemendabókhalddskerfi Fræðslumiðstöð atvinnulífsins

Fræðslumiðstöð atvinnulífsins

Viska undirritaði samning við Fræðslumiðstöð atvinnulífsins árið 2006 um samstarf á sviði fullorðinsfræðslu. Meginmarkmið samningsins er að veita fólki á vinnumarkaði með litla formlega menntun, fólki sem horfið hefur frá námi án þess að ljúka prófi frá framhaldsskóla, innflytjendum og öðrum sambærilegum hópum tækifæri til að afla sér menntunar eða bæta stöðu sína á vinnumarkaði. Samstarfið hefur orðið þess valdandi að Viska hefur verið gert kleift að bjóða upp á nám fyrir einstaklinga og

atvinnulífið þar sem kostnaður við námið hefur verið niðurgreiddur af menntamálaráðuneytinu. Einnig hefur verið gerður samningur um náms- og starfsráðgjöf á vinnustað.

Leikn

Viska er aðili að Leikn. Innan Leiknar eru flestir þeir aðilar sem sinna fræðslu fullorðinna í hinu óformlega kerfi.

FS-netið og Menntabré

Haustið 2002 undirritaði þáverandi menntamálaráðherra samning við SKÝRR um uppsetningu og rekstur háhraða gagnaflutningsnets sem þjóna skyldi framhaldsskólum og símenntunarmiðstöðvum á landsbyggðinni. Net þetta fékk nafnið FS-net. Tók samningurinn gildi 1. febrúar 2003. Gerður var nýr samningur við OgVodafone árið 2008. Með samningnum var heildarkostnaður við netið lækkaður. Til að tengja saman staði með FS-netinu festu Háskóli Íslands, Háskólinn á Akureyri og fræðslu- og símenntunarmiðstöðvarnar á landsbyggðinni kaup á myndfundabré, sem gengur undir nafninu Menntabré. Miðstöð brúarinnar er staðsett í Háskóla Íslands. Hefur brúin reynst mjög vel og er bæði örugg og ódýr í rekstri. Viska á aðild að FS-netinu, sem er háhraða gagnaflutningsnet og Viska er einnig eignaraðili að Menntabrénni.

Erlend samstarfsverkefni

Visku hóf samstarf með sex öðrum þjóðum í Evrópuverkefni sem kallast *Cultural treasure hunting* og er samstarf um menntun í menningar- og ferðaþjónustugeiranum. Fyrsti fundur var haldinn í Dresden í Þýskalandi í nóvember 2010 og fór forstöðumaður á þann fund. Verkefninu er hins vegar ætlað að leggja til fleiri þátttakendur og fór Kristín Jóhannsdóttir með forstöðumanni til Lesvos á Grikklandi í apríl 2011. Hópurinn er svo væntanlegur hingað í byrjun júní. Það er í auknum mælið sótt í krafta Íslendinga í verkefnum sem þessum því við þykjum skipulögð og hafa náð langt í að mennta okkar fólk til þjónustustarfa.

Fræðslusjóðir

Viska hefur átt gott samstarf við hina ýmsu fræðslusjóði s.s. Starfsafl, Landsmennt, Sjómennt og Ríkismennt. Reynt hefur verið að hafa málum þannig að sem einfaldast sé fyrir þá einstaklinga sem hafa sótt námskeið hjá Visku að sækja í þá styrki sem þeir hafa rétt á.

Annað samstarf

Viska á í samstarfi við ýmsa aðila auk þeirra sem hér hafa verið taldir upp á undan. Má þar nefna Vinnumálastofnun í Vestmannaeyjum og á Selfossi, Framhaldsskólann í Vestmannaeyjum, stéttarfélagin í Vestmannaeyjum, Nýsköpunarmiðstöðvar, Atvinnuþróunarfélagið auk margra fyrirtækja og stofnana Starfsorka var stofnuð 23. Janúar 2010 af Visku, Lífeyrissjóði Vestmannaeyja, stéttarfélagum, Heilbrigðisstofnun Vestmannaeyja, Vestmannaeyjabæ og fleirum. Viska á gott samstarf við Starfsorku og sér um að skipuleggja námsframboð sem skjólstæðingar Starfsorku hafa aðgang að.

Starfsáætlun 2010

Í fylgiskjali má sjá rekstraráætlun Visku fyrir árið 2011. Að öðru leyti fer stjórnarformaður Visku, Arnar Sigurmundsson yfir rekstraráætlun Visku og henni því ekki gerð ítarlegri skil hér.

Námskeiðahald

Námskeiðahald á vorönn 2011 fór af stað með afar stóru fjölmönnum starfsdegi fyrir Vinnslustöðina. Í framhaldi af því hafa svo verið haldin nokkur námskeið sem gengið hafa vel og verið nokkuð vel sótt. Enn og aftur eru það sjúkraliðar sem eru duglegastir að sækja námskeið. Þess utan má geta þess að fjarfundum fyrir hinar ýmsu stofnanir bæjarins hefur fjölgað, bæði vegna námskeiða sem og vegna funda sem annars þarf að sækja upp á land.

Raunfærnimat og ráðgjöf

Viðtölum í náms- og starfsráðgjöf hefur fjölgað gríðarlega á milli ára en árið 2009 voru 119 en árið 2010 voru viðtölin 190.

Skýringar á því eru m.a. að ráðgjafi Visku sinnir viðtölum fyrir Vinnumálastofnun en einnig fjölgar viðtölum þegar vinna að raunfærnimati fer fram. Reiknað er með einum þremur viðtölum við hvern þátttakanda í raunfærnimati. Ljóst er að þetta starf á aðeins eftir að aukast og er það fagnaðarefni og eykur möguleika að fjölbreyttu starfi Visku. Ekki verður hér farið mjög djúpt í umfjöllun á þessum verkefnum en kynning verður á vinnu ráðgjafa á ársfundi.

Fjarnám

Fjarnám á framhaldsskólastigi

Viska og Framhaldsskólinn í Vestmannaeyjum hafa haldið áfram samvinnu um kennslu til Hvolsskóla í Rangárþyngi eystra. Smábátanám það sem kennt var á Visku á vorönn 2010 er einnig á framhaldsskólastigi og var að hluta kennt í fjarnámi.

Fjarnám á háskólastigi

Nemum í grunnnámi á háskólastigi hefur ekki fjölgað hin síðustu ár. Greinum sem kenndar eru í fjarnámi hefur hins vegar fjölgað. Iðjuþjálfun, sjávarútvegsfræði eru t.a.m. nýjar greinar sem hægt er að nema í fjarnámi. Auk þess eru ýmsar framhaldsgreinar nú kenndar í fjarnámi. Viska stefnir áfram á að geta boðið öllum nemum er stunda fjarnám upp á námsaðstöðu í húsnæði Visku óháð fjarnámsformi. Til að svo megi verða þarf að auka það húsnæði sem Viska hefur til ráðstöfunar. Örðugt er um vik hér í húsi. Viska þarf sannarlega á þremur fjarnámsstofum að halda fyrir utan námsaðstöðu. Ekki þyrftu fjarnámsstofurnar allar að vera mjög stórar en ein stór a.m.k. sem einnig gæti verið fyrirlestrarsalur. Er það von okkar að úr leysist á komandi starfsári.

Sérverkefni

Sérverkefni voru ýmis konar í vetur og felast fyrst og fremst í gerð starfsdaga fyrir fyrirtæki og stofnanir. Með tilkomu Starfsorku aukast slík

verkefni. Einnig hefur námsráðgjafi Visku verið með ýmis konar kynningar og styttri námskeið fyrir einstaka hópa.

Samantekt og framtíðarsýn

Árið 2010 var einstaklega viðburðaríkt í sögu Visku. Þar skipar stærstan sess fjölgun viðtala í náms- og starfsráðgjöf, þróun í raunfærnimati og fjölgun námsleiða. Rennsli í gegnum miðstöðina kallar á enn stærra húsnæði. Það verður því verkefni framtíðarinnar að skoða hvaða möguleikar eru í boði, bæði sjálfstætt og í samstarfi við þekkingarnetið. Með tilkomu Landeyjarhafnar sjáum við einnig fram á aukið samstarf upp á fastalandið bæði getum við veitt þeim þjónustu sem og þegið aukna þjónustu þaðan. Verkefni haustsins verða fyrst og fermst áhersla á nám og þjónustu fyrir lesblinda sem og að hleypa af stað verkefni sem við veljum að kalla eflum byggð. Markmið verkefnisins *Eflum byggð* er að auka starfshæfni íbúanna með því að skapa jákvætt andrúmsloft í samfélaginu gagnvart breytingum og þróun í atvinnulífinu, að skapa jákvætt andrúmsloft gagnvart fræðslu í samfélaginu og að auka námsgæði og aðgang að áframhaldandi menntun í samfélaginu. Sparisjóður Vestannaeyja veitti í desember sl. Visku styrk til kaupa af greiningartækinu Logos, sem er til þess ætlað að greina lesblindu og hjálpa til við úrvinnslu. Kunnum við Sparisjóðnum bestu þakkir fyrir. Munum við frá og með haustinu bjóða upp á lesblindugreiningar hjá Visku og munum leita leiða til að bjóða upp á þær einstaklingum að kostnaðarlausu. Einnig höfum við fengið styrk til að fara af stað með annan hóp í raunfærnimati í Verslunarfagnámi sem og til að þróa raunfærnimat fyrir stýrimenn og skipstjórnarmenn. Verður það verkefni unnið í samvinnu við Framhaldsskólann í Vestmannaeyjum ásamt Fræðslumiðstöð atvinnulífsins. Þar að auki höfum við fengið styrk frá Vaxtasamningu Suðurlands til að vinna göngukortið okkar í rafrænana búning. Er það samstarfsverkefni Visku, Sighvatar Jónssonar og Vestmannaeyjabæjar. Þess vegna eru það lokaorð mín að það eru bara spennandi tímar framundan. Ég vil þakka starfsfólki Visku og stjórn samstarf á liðnu starfsári.

Valgerður Guðjónsdóttir
Forstöðumaður Visku

Fylgiskjal I

Rekstraráætlun Visku

Rekstraráætlun Visku 2010

Tekjur:

Fraglag á fjárlögum 2010	kr. 21.200.000
Fraglag á fjárlögum v/FS netsins	kr. 1.700.000
Innkomið v/námskeiða	kr. 4.000.000
Samningar v/FA um vottaðar námsleiðir	kr. 13.000.000
Samn. v/FA náms-starfsráðgj. & raunf.mat	kr. 3.000.000
Menntam.ráðuneyti - Ísl. fyrir útlendinga	kr. 1.000.000
Aðrar tekjur	kr. 1.000.000
Fjármagnstekjur	kr. 1.500.000

Samtals tekjur	Kr. 46.400.000
----------------	----------------

Gjöld:

Launakostnaður	kr. 11.000.000
Ökutækjastyrkir	kr. 500.000
Ferðakostnaður starfsfólks	kr. 800.000
Þjónustuskrifst. ÞSV bókhald- endursk	kr. 3.300.000
Þóknun til stjórnarmanna m/launatenglum	kr. 1.500.000
Kostnaður v/ námskeiða og sérverkefna	kr. 11.500.000
Stofnbúnaður	kr. 4.000.000
Húsnaðiskostnaður	kr. 2.500.000
Upplýsingakerfi, sími og Fsnet	kr. 3.500.000
Markaðssetning og kynningarstarf	kr. 1.500.000
Annar kostnaður	kr. 1.500.000

Samtals rekstrargjöld og stofnbúnaður	kr. 41.600.000
Tekjur umfram gjöld	kr. 4.800.000

Rekstraráætlun Visku 2010 var lögð fram, tekin til umræðu og samþykkt á stjórnarfundum 2. febr. 2010

Arnar Sigurmundsson
Arnar Sigurmundsson

Helga Björk Ólafsd.
Helga Björk Ólafsd.

Baldur Finnsdóttir
Baldur Finnsdóttir

Ólafur Þorvaldsson
Ólafur Þorvaldsson

Þórunn Þorvaldsson
Þórunn Þorvaldsson

Fan M
Fan M

Danir Guðjónsson
Danir Guðjónsson